



รายงานสถานการณ์ภัยแล้งและภัยพิบัติ ฉบับที่ 35

ประจำวันที่ 5 เมษายน 2561

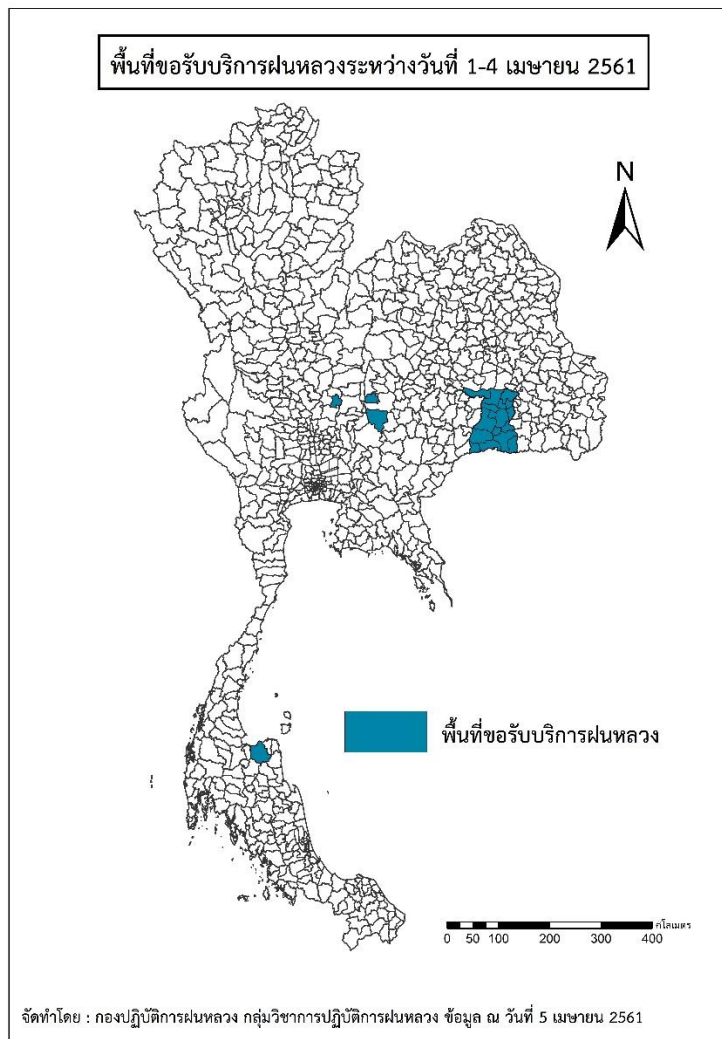
และผลการปฏิบัติการฝนหลวงประจำวันที่ 4 เมษายน 2561

กลุ่มวิชาการปฏิบัติการฝนหลวง กองปฏิบัติการฝนหลวงกรมฝนหลวงและการบินเกษตร

royalrainmaking_academic@hotmail.com

๑ พื้นที่ขอรับบริการฝนหลวง (วันที่ 1 - 4 เมษายน 2561)

ภาค	รายชื่อจังหวัด (อำเภอ) ที่มีผู้ขอรับบริการ	จำนวนผู้ขอรับบริการ (ราย)
เหนือ	ไม่มีการขอรับบริการ	0
กลาง	ลพบุรี(สระโบสถ์)	1
ตะวันออกเฉียงเหนือ	นครราชสีมา(สีคิ้ว เทพารักษ์), สุรินทร์(กาบเชิง จอมพระ ชุมพลบุรี ท่าตูม บัวเขต ปราสาท พนมดงรัก รัตนบุรี ลำดวน ศรีณรงค์ สีขจรภูมิ สนม สังขะ สำโรงทาบ เขวาสินรินทร์ เมืองสุรินทร์ โนนนารายณ์)	3
ตะวันออก	ไม่มีการขอรับบริการ	0
ใต้	สุราษฎร์ธานี(กาญจนดิษฐ์)	1
รวม	4 จังหวัด (21 อำเภอ)	5



๑ สถานการณ์ภาวะหมอกควันในเขตกรุงเทพมหานคร

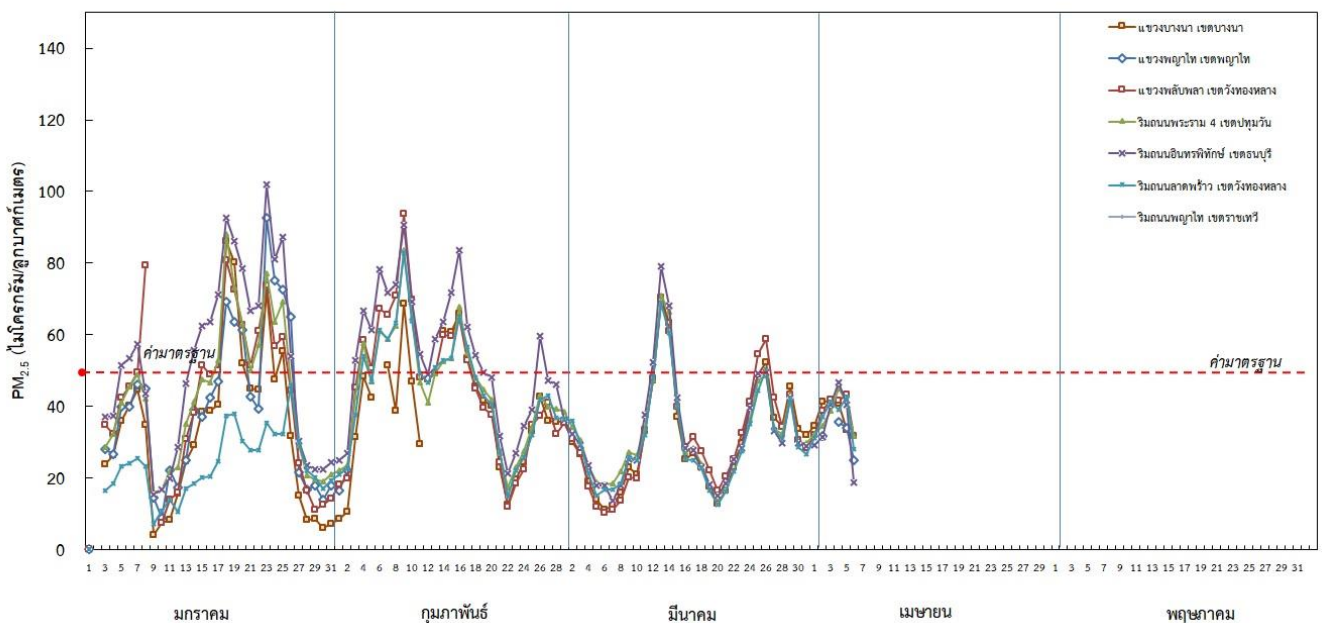
ตารางค่า PM_{2.5} ในเขตกรุงเทพมหานคร (เวลา 08.00 น.) 5 วันที่ผ่านมา มีค่าดังนี้

จังหวัด	ชื่อสถานี	ค่า PM _{2.5} ¹					คุณภาพอากาศ
		1 เม.ย.	2 เม.ย.	3 เม.ย.	4 เม.ย.	5 เม.ย.	
กรุงเทพฯ	แขวงบางนา เขตบางนา (05t)	41	42	41	33	n/a	ไม่มีข้อมูล
	แขวงพลับพลา เขตวังทองหลาง (61t)	39	42	42	43	32	ไม่เกินค่ามาตรฐาน
	ริมถนนพระราม 4 เขตปทุมวัน (50t)	35	39	45	41	32	ไม่เกินค่ามาตรฐาน
	ริมถนนอินทรพิทักษ์ เขตธนบุรี (52t)	32	41	47	40	19	ไม่เกินค่ามาตรฐาน
	ริมถนนลาดพร้าว เขตวังทองหลาง (53t)	37	41	39	43	28	ไม่เกินค่ามาตรฐาน

ที่มา: กรมควบคุมมลพิษ

๑ กราฟแสดงแนวโน้มค่า PM_{2.5} ในเขตกรุงเทพมหานคร ตั้งแต่วันที่ 1 มกราคม - 5 เมษายน 2561

กราฟแสดงค่าเฉลี่ย 24 ชั่วโมงของ PM_{2.5} ในเขตกรุงเทพมหานคร ณ เวลา 08.00 น. ตั้งแต่วันที่ 1 มกราคม 2561 - ปัจจุบัน



¹PM_{2.5} คือ ปริมาณฝุ่นละอองขนาดไม่เกิน 2.5 ไมครอน มาตรฐานค่าเฉลี่ย 24 ชั่วโมง ต้องไม่เกิน 50 ไมโครกรัมต่อลูกบาศก์เมตร

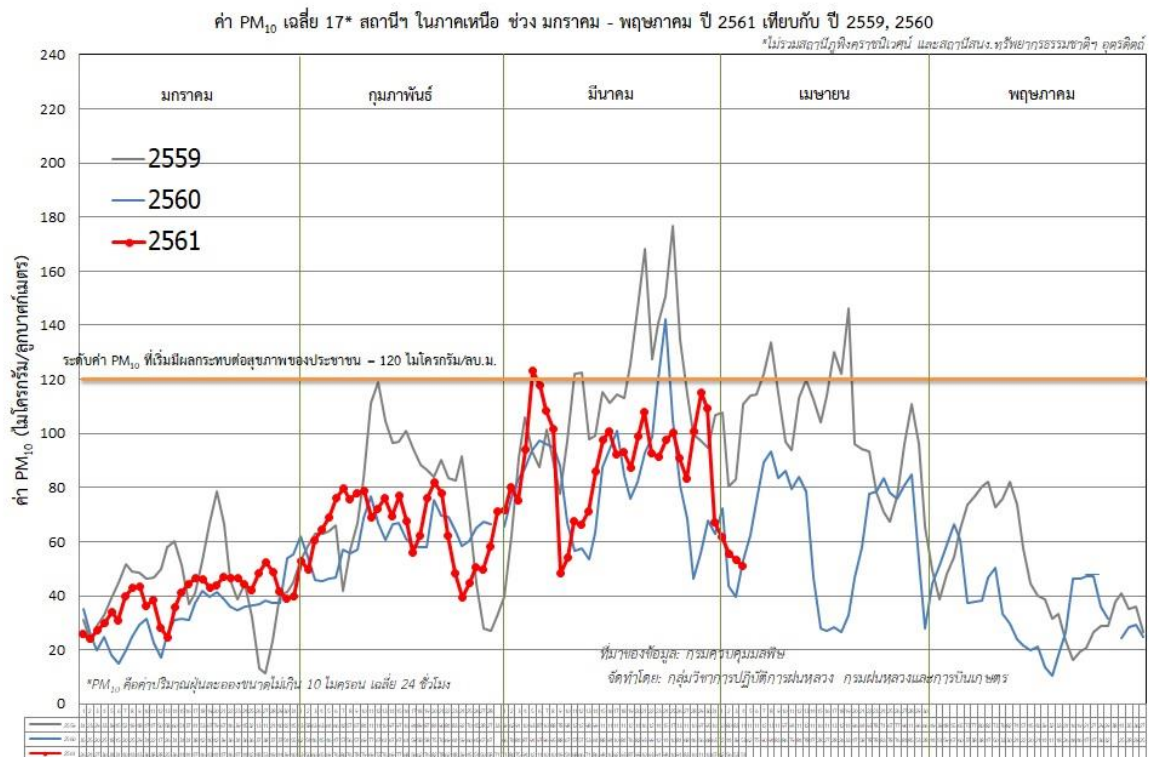
๑ สถานการณ์ภาวะหมอกควันในพื้นที่ภาคเหนือ

ตารางค่า PM₁₀ ในพื้นที่ภาคเหนือ (เวลา 09.00 น.) 5 วันที่ผ่านมามีค่าดังนี้

จังหวัด	จุดความ ร้อน** (จุด) 4 เม.ย.	ชื่อสถานี	ค่า PM ₁₀ ²					คุณภาพอากาศ
			1 เม.ย.	2 เม.ย.	3 เม.ย.	4 เม.ย.	5 เม.ย.	
ภาคเหนือ								
จ.เชียงราย	0	ต.เวียง อ.เมือง	46	54	48	40	41	ไม่เกินค่ามาตรฐาน
		ต.เวียงพางคำ อ.แม่สาย	51	n/a	51	41	39	ไม่เกินค่ามาตรฐาน
จ.เชียงใหม่	0	ต.ช้างเผือก อ.เมือง	n/a	76	74	59	68	ไม่เกินค่ามาตรฐาน
		ต.ศรีภูมิ อ.เมือง	78	62	59	45	56	ไม่เกินค่ามาตรฐาน
		ต.สุเทพ อ.เมือง* (Mobile)	97	64	55	54	60	ไม่เกินค่ามาตรฐาน
		ต.ช้างเคือง อ.แม่แจ่ม (Mobile)	90	65	52	41	67	ไม่เกินค่ามาตรฐาน
จ.ลำปาง	0	ต.พระบาท อ.เมือง	63	60	55	59	54	ไม่เกินค่ามาตรฐาน
		ต.สบป่าตอ อ.แม่เมาะ	57	46	45	43	46	ไม่เกินค่ามาตรฐาน
		ต.บ้านดง อ.แม่เมาะ	55	50	46	43	47	ไม่เกินค่ามาตรฐาน
		ต.แม่เมาะ อ.แม่เมาะ	69	62	64	66	60	ไม่เกินค่ามาตรฐาน
จ.ลำพูน	0	ต.โนนเมือง อ.เมือง	70	57	47	44	50	ไม่เกินค่ามาตรฐาน
จ.แม่ฮ่องสอน	0	ต.จองคำ อ.เมือง	123	103	75	93	75	ไม่เกินค่ามาตรฐาน
จ.น่าน	0	ต.ในเวียง อ.เมือง	53	56	58	43	56	ไม่เกินค่ามาตรฐาน
		ต.ห้วยโก๋น อ.เฉลิมพระเกียรติ	50	56	52	38	41	ไม่เกินค่ามาตรฐาน
จ.แพร่	0	ต.นาจักร อ.เมือง	57	52	50	66	53	ไม่เกินค่ามาตรฐาน
จ.พะเยา	0	ต.เวียง อ.เมือง	60	59	49	41	39	ไม่เกินค่ามาตรฐาน
จ.ตาก	0	ต.แม่ปะ อ.แม่สอด	96	64	63	67	48	ไม่เกินค่ามาตรฐาน

ที่มา: กรมควบคุมมลพิษ

๑ กราฟแสดงแนวโน้มค่า PM₁₀ ในภาคเหนือ ตั้งแต่วันที่ 1 มกราคม - 5 เมษายน 2561



²PM₁₀ คือ ปริมาณฝุ่นละอองขนาดไม่เกิน 10 ไมครอน มาตรฐานค่าเฉลี่ย 24 ชั่วโมง ต้องไม่เกิน 120 ไมโครกรัมต่อลูกบาศก์เมตร

๑ สถานการณ์ปริมาณน้ำเก็บกักในอ่างเก็บน้ำที่สำคัญ

	ความจุของอ่างที่รณก. ³ (ล้าน ลบ.ม.)	ปริมาณน้ำในอ่างฯ (%)				ปริมาณน้ำไหลลงอ่างฯ (ล้าน ลบ.ม.)	ปริมาณน้ำไหลลงอ่างสะสม ⁴ (ล้าน ลบ.ม.)	ระดับน้ำ
		1 เม.ย.	2 เม.ย.	3 เม.ย.	4 เม.ย.	4 เม.ย.		
ภาคเหนือ						5.00	836.12	
- ภูมิพล(ตาก)	13,462	62	61	61	61	0.98	201.02	-
- สิริกิติ์(อุตรดิตถ์)	9,510	62	62	62	62	2.68	437.83	-
- แม่จันทา(เชียงใหม่)	265	74	73	73	73	0.00	7.24	-
- แม่กวางฯ(เชียงใหม่)	263	32	31	31	31	0.00	24.68	ต่ำกว่า 40%
- กิวลม(ลำปาง)	106	76	75	75	75	1.33	112.49	-
- กิวคองมา(ลำปาง)	170	61	61	61	61	0.01	7.58	-
- แควน้อยฯ(พิษณุโลก)	939	48	47	47	47	0.00	45.28	ต่ำกว่า 50%
- แม่มอก(ลำปาง)	110	36	36	36	36	0.29	61.42	ต่ำกว่า 40%
ภาคตะวันออกเฉียงเหนือ						2.95	316.57	
- ห้วยหลวง(อุดรธานี)	135	48	48	48	48	0.00	0.90	ต่ำกว่า 50%
- น้ำอูน(สกลนคร)	520	56	56	56	56	0.00	10.14	-
- น้ำพุง(สกลนคร)	166	54	53	52	52	0.00	13.39	-
- จุฬารักษ์(ชัยภูมิ)	164	70	70	70	70	0.12	14.20	-
- อุบลรัตน์(ขอนแก่น)	2,431	51	50	50	50	1.92	95.13	-
- ลำปาว(กาฬสินธุ์)	1,980	55	55	54	54	0.00	53.95	-
- ลำตะคอง(นครราชสีมา)	314	53	53	53	53	0.07	20.58	-
- ลำพระเพลิง(นครราชสีมา)	110	70	70	70	70	0.07	9.33	-
- มูลบน(นครราชสีมา)	141	59	59	59	58	0.02	10.58	-
- ลำแซะ(นครราชสีมา)	275	49	49	49	49	0.42	6.96	ต่ำกว่า 50%
- ลำน้ำรอง(บุรีรัมย์)	121	54	54	54	54	0.04	1.89	-
- สิรินธร(อุบลราชธานี)	1,966	60	60	60	59	0.29	79.52	-
- ลำปลายมาศ(นครราชสีมา)	98	69	69	68	68	0.00	-	-
ภาคกลาง						7.52	582.43	
- ป่าสักฯ(ลพบุรี)	960	44	44	43	43	0.00	82.07	ต่ำกว่า 50%
- ทับเสลา(อุทัยธานี)	160	55	55	55	55	0.00	0.87	-
- กระเสี้ยว(สุพรรณบุรี)	240	99	99	99	99	1.07	18.63	-
- ศรีนครินทร์(กาญจนบุรี)	17,745	83	83	83	83	6.45	342.63	-
- วชิราลงกรณ์(กาญจนบุรี)	8,860	62	62	62	61	0.00	138.23	-
ภาคตะวันออก						2.38	78.80	
- ชุนด่านฯ(นครนายก)	224	47	46	45	45	0.00	0.97	ต่ำกว่า 50%
- คลองสิียด(ฉะเชิงเทรา)	420	41	41	40	40	0.00	6.00	ต่ำกว่า 50%
- บางพระ(ชลบุรี)	117	64	64	64	63	0.14	9.57	-
- หนองปลาไหล(ระยอง)	164	79	79	79	80	1.44	36.05	-
- ประแสร์(ระยอง)	295	69	69	69	69	0.38	23.52	-
- นฤปดินทรจินดา(ปราจีนบุรี)	295	39	39	39	39	0.00	2.69	-
- พระปรัง(สระแก้ว)	97	-	52	51	51	0.00	-	-
- ดอกกราย(ระยอง)	71	71	71	71	71	0.33	-	-
- คลองพระพุทธ(จันทบุรี)	70	80	80	80	80	0.09	-	-
- คลองหลวง รัชชโลทร(ชลบุรี)	98	74	0	73	n/a	0.00	-	ต่ำกว่า 10%
ภาคใต้						6.08	849.67	
- แก่งกระจาน(เพชรบุรี)	710	46	46	46	46	0.97	67.40	ต่ำกว่า 50%
- ปราณบุรี(ประจวบคีรีขันธ์)	347	64	64	64	64	0.24	33.89	-
- รัชชประภา(สุราษฎร์ธานี)	5,639	73	73	73	73	1.78	255.91	-
- บางกลาง(ยะลา)	1,454	92	92	92	92	3.09	492.47	-

³รณก. = ระดับน้ำเก็บกัก,ที่มา: กรมชลประทาน

⁴ปริมาณน้ำไหลลงอ่างสะสมตั้งแต่วันที่ 1 มกราคม 2561 ถึงปัจจุบัน

การพยากรณ์อากาศและสภาพอากาศประจำวัน

๑ ลักษณะอากาศทั่วไปและการพยากรณ์อากาศ ประจำวันที่ 5 เมษายน 2561 (เวลา 06.00 น.)

ลักษณะอากาศทั่วไป

พยากรณ์อากาศ 24 ชั่วโมงข้างหน้า บริเวณประเทศไทยตอนบน รวมทั้งกรุงเทพมหานครและปริมณฑล มีฝนฟ้าคะนอง และในบริเวณภาคเหนือจะมีลมกระโชกแรงได้บางพื้นที่ ขอให้ประชาชนบริเวณดังกล่าวระมัดระวังอันตรายจากฝนฟ้าคะนองและลมกระโชกแรงไว้ด้วย ส่วนภาคใต้มีฝนฟ้าคะนองลดลง อนึ่ง บริเวณความกดอากาศสูงกำลังค่อนข้างแรงจากประเทศจีนยังคงปกคลุมประเทศไทยตอนบน คาดว่าในช่วงวันที่ 5-7 เมษายน 2561 จะแผ่ลงมาปกคลุมประเทศไทยตอนบนและทะเลจีนใต้ ทำให้บริเวณประเทศไทยตอนบนมีพายุฤดูร้อนเกิดขึ้น โดยมีลักษณะพายุฝนฟ้าคะนอง ลมกระโชกแรง กับมีลูกเห็บตก และมีฝนตกหนักบางพื้นที่ จึงขอให้ประชาชนระวังอันตรายจากพายุฝนฟ้าคะนอง ลมกระโชกแรง และฟ้าผ่า ที่จะเกิดขึ้นโดยหลีกเลี่ยงการอยู่ในที่โล่งแจ้ง ใต้ต้นไม้ใหญ่ และป้ายโฆษณาที่ไม่แข็งแรง รวมถึงระวังอันตรายจากฝนตกหนักและฝนตกสะสมที่อาจทำให้เกิดน้ำท่วมฉับ และน้ำป่าไหลหลาก สำหรับเกษตรกรควรเตรียมการป้องกันและระวังความเสียหายที่จะเกิดต่อผลผลิตทางการเกษตรไว้ด้วย

ลักษณะสำคัญทางอุตุนิยมวิทยา คลื่นกระแสลมฝ่ายตะวันตกยังคงปกคลุมบริเวณภาคเหนือ และประเทศลาวตอนบน ลักษณะเช่นนี้ทำให้บริเวณภาคเหนือยังคงมีฝนฟ้าคะนองและลมกระโชกแรงเกิดขึ้นได้ ในขณะที่ลมใต้และลมตะวันออกเฉียงใต้พัดปกคลุมภาคตะวันออกเฉียงใต้ ภาคกลาง รวมทั้งกรุงเทพมหานครและปริมณฑล ทำให้บริเวณดังกล่าวมีฝนฟ้าคะนองบางพื้นที่ สำหรับลมตะวันออกเฉียงใต้พัดปกคลุมภาคใต้มีกำลังอ่อนลง ทำให้ภาคใต้มีฝนฟ้าคะนองลดลง

การพยากรณ์อากาศรายภาค

ภาคเหนือ	มีเมฆเป็นส่วนมาก กับมีฝนฟ้าคะนอง ร้อยละ 60 ของพื้นที่ และมีลมกระโชกแรงบางแห่ง ส่วนมากบริเวณจังหวัดเชียงราย ลำปาง พะเยา แพร่ น่าน อุตรดิตถ์ เพชรบูรณ์ พิษณุโลก สุโขทัย พิจิตร กำแพงเพชร และตาก อุณหภูมิต่ำสุด 20-26 องศาเซลเซียส อุณหภูมิสูงสุด 31-37 องศาเซลเซียส ลมตะวันตก ความเร็ว 15-30 กม./ชม.
ภาคกลาง	มีเมฆเป็นส่วนมาก กับมีฝนฟ้าคะนอง ร้อยละ 30 ของพื้นที่ ส่วนมากบริเวณจังหวัดราชบุรี กาญจนบุรี อุทัยธานี นครสวรรค์ ลพบุรี และสระบุรี อุณหภูมิต่ำสุด 24-27 องศาเซลเซียส อุณหภูมิสูงสุด 35-37 องศาเซลเซียส ลมตะวันออกเฉียงใต้ ความเร็ว 10-30 กม./ชม.
ภาคต.อ.เฉียงเหนือ	มีเมฆเป็นส่วนมาก กับมีฝนฟ้าคะนอง ร้อยละ 20 ของพื้นที่ ส่วนมากบริเวณจังหวัดเลย หนองบัวลำภู อุดรธานี ขอนแก่น ชัยภูมิ และนครราชสีมา อุณหภูมิต่ำสุด 22-25 องศาเซลเซียส อุณหภูมิสูงสุด 35-37 องศาเซลเซียส ลมตะวันออกเฉียงใต้ ความเร็ว 10-30 กม./ชม.
ภาคตะวันออก	มีเมฆเป็นส่วนมาก กับมีฝนฟ้าคะนอง ร้อยละ 30 ของพื้นที่ ส่วนมากบริเวณจังหวัดนครนายก ปราจีนบุรี สระแก้ว จันทบุรี และตราด อุณหภูมิต่ำสุด 25-28 องศาเซลเซียส อุณหภูมิสูงสุด 32-36 องศาเซลเซียส ลมตะวันออกเฉียงใต้ ความเร็ว 15-30 กม./ชม. ทะเลมีคลื่นสูงประมาณ 1 เมตร
ภาคใต้ฝั่งตะวันออก	มีเมฆเป็นส่วนมาก กับมีฝนฟ้าคะนอง ร้อยละ 20 ของพื้นที่ ส่วนมากบริเวณจังหวัดเพชรบุรี ประจวบคีรีขันธ์ ชุมพร และสุราษฎร์ธานี อุณหภูมิต่ำสุด 22-27 องศาเซลเซียส อุณหภูมิสูงสุด 32-36 องศาเซลเซียส ลมตะวันออก ความเร็ว 15-30 กม./ชม. ทะเลมีคลื่นสูงประมาณ 1 เมตร
ภาคใต้ฝั่งตะวันตก	มีเมฆเป็นส่วนมาก กับมีฝนฟ้าคะนอง ร้อยละ 20 ของพื้นที่ ส่วนมากบริเวณจังหวัดระนอง พังงา ภูเก็ต กระบี่ ตรัง และสตูล อุณหภูมิต่ำสุด 21-25 องศาเซลเซียส อุณหภูมิสูงสุด 33-36 องศาเซลเซียส ลมตะวันออก ความเร็ว 15-30 กม./ชม. ทะเลมีคลื่นสูงประมาณ 1 เมตร
กรุงเทพมหานครและปริมณฑล	มีเมฆเป็นส่วนมาก กับมีฝนฟ้าคะนอง ร้อยละ 40 ของพื้นที่ อุณหภูมิต่ำสุด 26-27 องศาเซลเซียส อุณหภูมิสูงสุด 34-35 องศาเซลเซียส ลมตะวันออกเฉียงใต้ ความเร็ว 15-30 กม./ชม.

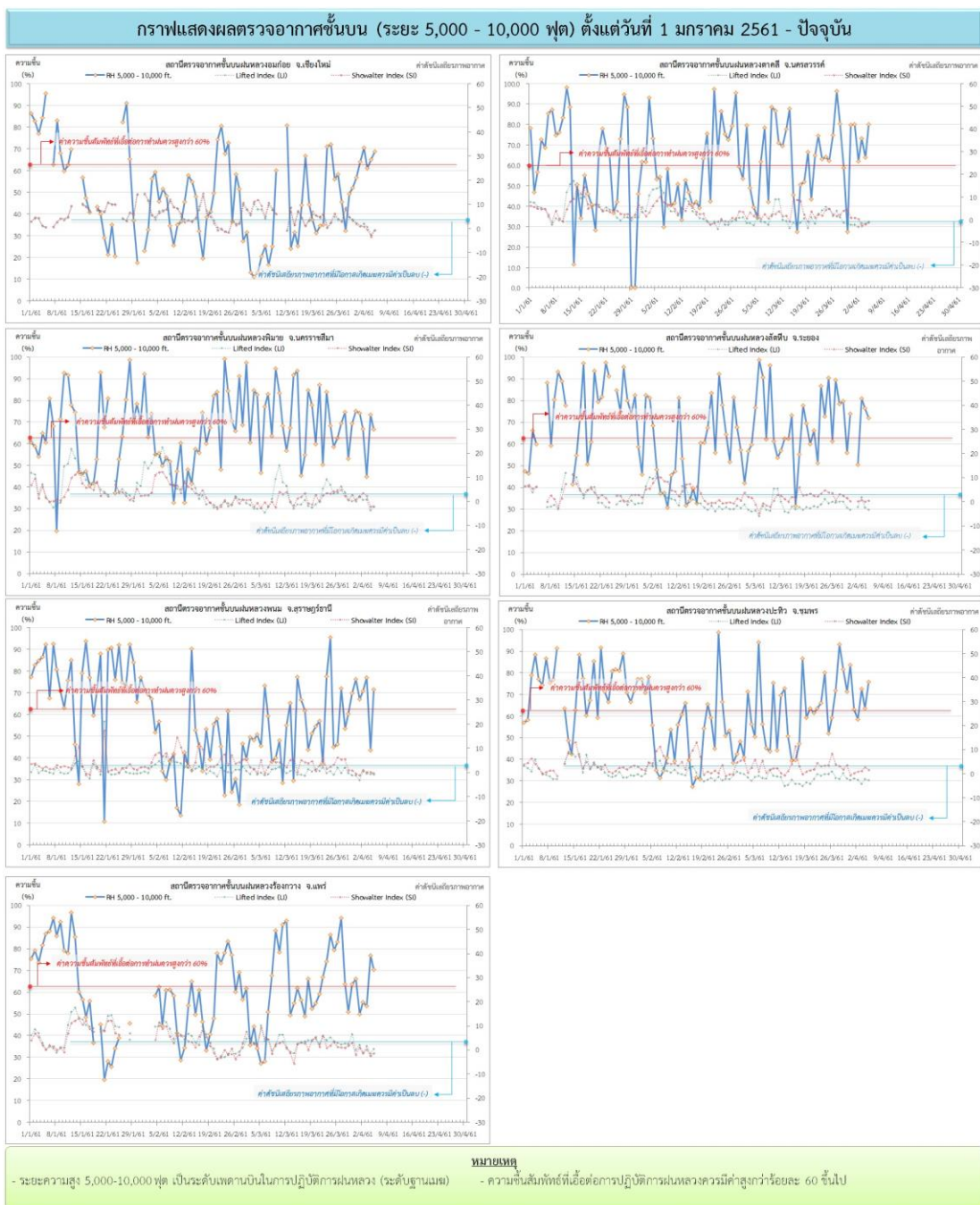
ที่มา: กรมอุตุนิยมวิทยา

๑ ข้อมูลความชื้นจากการตรวจอากาศชั้นบน (Sounding) ระยะความสูง 5,000 - 10,000 ฟุต

ภาค	สถานีตรวจอากาศ	ความชื้นสัมพัทธ์ (%)					เสถียรภาพอากาศ
		1 เม.ย.	2 เม.ย.	3 เม.ย.	4 เม.ย.	5 เม.ย.	
ภาคเหนือ	สถานีเรดาร์ฝนหลวงอมก๋อย	64.0	70.5	60.9	64.9	68.7	ไม่เสถียรภาพ
	สถานีตรวจอากาศเคลื่อนที่ร่องกวาง	50.0	55.5	53.7	76.9	70.3	เสถียรภาพ
ภาคกลาง	สถานีเรดาร์ฝนหลวงตาคี	80.0	61.9	73.2	63.9	80.0	ไม่เสถียรภาพ
ภาคตะวันออกเฉียงเหนือ	สถานีเรดาร์ฝนหลวงพิมาย	74.0	66.9	44.8	73.3	66.7	ไม่เสถียรภาพ
ภาคตะวันออก	สถานีเรดาร์ฝนหลวงสัตหีบ	-	50.4	81.0	76.4	71.9	เสถียรภาพ
ภาคใต้	สถานีเรดาร์ฝนหลวงพนม	67.0	70.8	77.0	43.6	71.5	ไม่เสถียรภาพ
	สถานีตรวจอากาศเคลื่อนที่ปะทิว	63.0	58.5	72.6	63.4	75.9	เสถียรภาพ

หมายเหตุ : สภาพอากาศมีเสถียรภาพ(Stable) หมายถึงสภาพอากาศที่มีโอกาสน้อยหรือไม่มีโอกาสในการเกิดเมฆในแนวตั้งเพื่อพัฒนาตัวกลายเป็นกลุ่มฝน
สภาพอากาศไม่มีเสถียรภาพ(Unstable) หมายถึงสภาพอากาศที่มีโอกาสเกิดเมฆในแนวตั้งและพัฒนาตัวเป็นกลุ่มฝนได้

๑ กราฟแสดงแนวโน้มความชื้นอากาศชั้นบนและดัชนีเสถียรภาพอากาศ (ระหว่างวันที่ 1 มกราคม - 5 เมษายน 2561)



การปฏิบัติการฝนหลวงประจำวัน

๑ สรุปผลปฏิบัติการฝนหลวงประจำวัน ที่ 4 เมษายน 2561

ภาค/หน่วยฯ	หน่วยปฏิบัติการ (หน่วย)	เครื่องบิน ผล./ทอ. (ลำ)	จำนวนเที่ยวบิน (เที่ยว)	จำนวนชั่วโมงบิน (ชั่วโมง)	ปริมาณการใช้สารฝนหลวง (ตัน/นัด)	จังหวัดที่มีการรายงานฝนตก (จำนวนจังหวัด/อ่างเก็บน้ำเป้าหมาย)
เหนือ	2	5/-	9	16:25	7.00/114	10/-
- เชียงใหม่	1	2/-	4	6:05	3.00/60	1.ภารกิจปฏิบัติการฝนหลวงให้กับพื้นที่การเกษตรและป่าไม้ พบว่า มีฝนตกเล็กน้อย บริเวณพื้นที่ จ.เชียงใหม่ (จอมทอง แม่แจ่ม) 2.ภารกิจยับยั้งความรุนแรงของพายุ ลูกเห็บ พบว่า มีฝนตกเล็กน้อย บริเวณพื้นที่ จ.เชียงราย (เวียงป่าเป้า แม่ลาว) จ.พะเยา(จุน) และไม่พบลูกเห็บ บริเวณพื้นที่ปฏิบัติการ
- พิษณุโลก	1	3/-	5	10:20	4.00/54	มีฝนตกเล็กน้อย บริเวณพื้นที่ จ.ลำปาง(เถิน แม่พริก) จ.ตาก(บ้านตาก) จ.น่าน(เวียงสา) จ.อุตรดิตถ์(ทองแสนขัน) จ.พิษณุโลก(ชาติตระการ) จ.เพชรบูรณ์(หล่มสัก) จ.ชัยภูมิ(หนองบัวแดง คอนสาร)
กลาง	2	6/-	9	14:15	6.60	2/2
- กาญจนบุรี	1	3/-	6	9:30	4.20	มีฝนตกเล็กน้อยถึงปานกลาง บริเวณ จ.กาญจนบุรี (ทองผาภูมิ สังขละบุรี) พื้นที่ลุ่มรับน้ำเขื่อนวชิราลงกรณ์ เขื่อนศรีนครินทร์ และพื้นที่อุทยานแห่งชาติเขาแหลม อุทยานแห่งชาติทองผาภูมิ เขตรักษาพันธุ์สัตว์ป่าทุ่งใหญ่นเรศวร
- ลพบุรี	1	3/-	3	4:45	2.40	มีฝนตกเล็กน้อยถึงปานกลาง บริเวณ พื้นที่การเกษตร จ.ลพบุรี (อ.สระโบสถ์ อ.โคกสำโรง อ.โคกเจริญ อ.หนองม่วง)
ตะวันออกเฉียงเหนือ	2	2/3	5	8:35	6.00	3/-
- อุดรธานี	1	-/3	1	1:25	2.00	มีฝนเล็กน้อย บริเวณ จ.เลย(ภูเรือ ท่าลี่ เมืองเลย)
- นครราชสีมา	1	2/-	4	7:10	4.00	มีฝนตกเล็กน้อย บริเวณพื้นที่การเกษตร จ.บุรีรัมย์ (ลำปลายมาศ) จ.นครราชสีมา (ลำทะเมนชัย)
ตะวันออก	1	3/-	6	8:20	4.00	2/1
- จันทบุรี	1	3/-	6	8:20	4.00	มีฝนตกเล็กน้อยถึงปานกลาง ในพื้นที่ จ.สระแก้ว (คลองหาด วังน้ำเย็น วังสมบูรณ์) จ.ฉะเชิงเทรา (ท่าตะเกียบ สนามชัยเขต) และพื้นที่ลุ่มรับน้ำอ่างเก็บน้ำคลองสียัด
ใต้	2	4/-	6	5:20	4.20	1/2
- หัวหิน	1	3/-	6	5:20	4.20	มีฝนตกเล็กน้อยถึงปานกลาง บริเวณพื้นที่ จ.เพชรบุรี (หนองหญ้าปล้อง แก่งกระจาน) พื้นที่ลุ่มรับน้ำเขื่อนแก่งกระจานและพื้นที่ลุ่มรับน้ำเขื่อนปรานบุรี
- สงขลา	1	1/	0	0:00	0.00	ไม่ปฏิบัติการฝนหลวง เนื่องจาก เครื่องบิน CN-235 2221 ครบซ่อม 100 ชั่วโมง
รวม	9	20/3	35	52:55	27.80/114	17/5

๑ สรุปผลรวมปฏิบัติการตั้งแต่เริ่มตั้งหน่วยปฏิบัติการฝนหลวง (1 มีนาคม - 4 เมษายน 2561)

ตั้งแต่เริ่มตั้งหน่วยปฏิบัติการฝนหลวง เมื่อวันที่ 1 มีนาคม - 4 เมษายน 2561 มีการขึ้นปฏิบัติการฝนหลวง จำนวน 30 วัน มีวันฝนตกจากการปฏิบัติการฝนหลวงคิดเป็นร้อยละ 95.44 ขึ้นปฏิบัติงานจำนวน 458 เที่ยวบิน (721:40 ชั่วโมงบิน) ปริมาณการใช้สารฝนหลวง 347.40 ตัน พลุซิลเวอร์ไอโอไดต์สำหรับภารกิจปฏิบัติการฝนหลวง จำนวน 482 นัด จังหวัดที่มีรายงานฝนตกรวม 33 จังหวัด

ภาค - ศูนย์/หน่วยปฏิบัติการฯ	ขึ้นบิน (วัน)	ฝนตก (วัน)	จำนวน เที่ยวบิน (เที่ยว)	จำนวน ชั่วโมงบิน (ชั่วโมง)	ปริมาณ สารฝนหลวง (ตัน/AgI, CaCl ₂ นัด (ทำฝน)/AgI นัด (ย้อยยู่กูกเห็บ))	จังหวัดที่มีรายงานฝนตก (ทั้งการสังเกตด้วยสายตา/การ ตรวจวัดด้วยเรดาร์ และ เครื่องวัดน้ำฝนอัตโนมัติ)	ปริมาณ น้ำไหลลง อ่างเก็บน้ำสะสม (ล้าน ลบ.ม.)
เหนือ	26	19	126	231:55	115.90/482	16 จังหวัด	-
- เชียงใหม่ (เปิดหน่วยฯ 1 มี.ค. 61 เป็นต้นไป)	16	15	76	132:45	84.40/120	บริเวณที่มีฝนตก ได้แก่ เชียงใหม่ เชียงราย ตาก น่าน ลำพูน แม่ฮ่องสอน ลำปาง แพร่ พะเยา (9 จังหวัด)	-
- พิษณุโลก (เปิดหน่วยฯ 1 มี.ค. 61 เป็นต้นไป)	22	15	50	99:10	31.50/362	บริเวณที่มีฝนตก ได้แก่ กำแพงเพชร เชียงใหม่ ตาก น่าน พิจิตร พิษณุโลก เพชรบูรณ์ แพร่ ลำปาง นครสวรรค์ ชัยภูมิ ร้อยเอ็ด กาฬสินธุ์ (13 จังหวัด)	-
กลาง	12	12	75	114:35	54.30	6 จังหวัด	38.10
- นครสวรรค์ (เปิดหน่วยฯ 1-31 มี.ค. 61)	5	5	15	26:15	12.00	บริเวณที่มีฝนตก ได้แก่ ลพบุรี อุทัยธานี สมุทรสาคร (3 จังหวัด)	ศรีนครินทร์ 30.76 วชิราลงกรณ์ 7.34
- กาญจนบุรี (เปิดหน่วยฯ 6 มี.ค. 61 เป็นต้นไป)	12	12	57	83:35	39.90	บริเวณที่มีฝนตก ได้แก่ กาญจนบุรี นครปฐม กรุงเทพมหานคร สมุทรสาคร (4 จังหวัด)	
- ลพบุรี (เปิดหน่วยฯ 1 เม.ย. 61 เป็นต้นไป)	1	1	3	4:45	2.40	บริเวณที่มีฝนตก ได้แก่ ลพบุรี (1 จังหวัด)	
ตะวันออกเฉียงเหนือ	16	12	39	80:05	32.00	4 จังหวัด	1.11
- ขอนแก่น (เปิดหน่วยฯ 1-31 มี.ค. 61)	13	9	30	67:30	22.00	บริเวณที่มีฝนตก ได้แก่ นครราชสีมา ชัยภูมิ บุรีรัมย์ (3 จังหวัด)	ลำตะคอง 1.11
- อุดรธานี (เปิดหน่วยฯ 1 เม.ย. 61 เป็นต้นไป)	1	1	1	1:25	2.00	บริเวณที่มีฝนตก ได้แก่ เลย (1 จังหวัด)	
- นครราชสีมา (เปิดหน่วยฯ 1 เม.ย. 61 เป็นต้นไป)	3	3	8	11:10	8.00	บริเวณที่มีฝนตก ได้แก่ นครราชสีมา บุรีรัมย์ (2 จังหวัด)	

ภาค - ศูนย์/หน่วยปฏิบัติการฯ	ขึ้นบิน (วัน)	ฝนตก (วัน)	จำนวน เที่ยวบิน (เที่ยว)	จำนวน ชั่วโมงบิน (ชั่วโมง)	ปริมาณ สารฝนหลวง (ตัน/AgI,CaCl ₂ น้ด (ทำฝน)/AgI น้ด (ย้บย้งลู่กเห็บ))	จังหวัดที่มีรายงานฝนตก (ทั้งการสังเกตด้วยสายตา/การ ตรวจวัดด้วยเรดาร์ และ เครื่องวัดน้ำฝนอัตโนมัติ)	ปริมาตร น้ำไหลลง อ่างเก็บน้ำสะสม (ล้าน ลบ.ม.)
ตะวันออก	26	23	126	181:10	81.20	5 จังหวัด	0.08
- จันทบุรี (เปิดหน่วยฯ 1 มี.ค. 61 เป็นต้นไป)	26	23	126	181:10	81.20	บริเวณที่มีฝนตก ได้แก่ จันทบุรี สระแก้ว ฉะเชิงเทรา ชลบุรี ระยอง (5 จังหวัด)	คลองพระพุทธร 0.08
ใต้	3	19	92	113:55	64.00	2 จังหวัด	11.10
- หัวหิน (เปิดหน่วยฯ 1 มี.ค. 61 เป็นต้นไป)	3	19	92	113:55	64.00	บริเวณที่มีฝนตก ได้แก่ ประจวบคีรีขันธ์ เพชรบุรี (2 จังหวัด)	แก่งกระจาน 8.68 ปราณบุรี 2.42
- สงขลา (เปิดหน่วยฯ 1 เม.ย. 61 เป็นต้นไป)	-	-	-	-	-	ไม่ปฏิบัติการฝนหลวง	

กลุ่มวิชาการปฏิบัติการฝนหลวง กองปฏิบัติการฝนหลวง กรมฝนหลวงและการบินเกษตร